

VII Congreso Mundial de Cardiología: Aspectos Técnicos

Con 4.000 miembros y una expectativa que puede llegar a los 5.000, estamos prontos a iniciar un evento que como un fuego de artificio quemará en una semana miles de horas de esfuerzo, temores, angustias y esperanzas.

Cuando tomamos en 1970 esta honrosa responsabilidad, teníamos la convicción de que en el año 1974 nuestro país habría de contar con la infraestructura donde fuera factible desarrollar y cristalizar un proyecto tan especial como es un Congreso Mundial. Esta falencia obligó a nuestro Congreso a crear las posibilidades físicas de poder realizarlo. Desde esta posición —la Secretaría Técnica— elaboramos conjuntamente con el Comité Ejecutivo planes para coordinar la infraestructura, la logística y la dinámica del Congreso. Así pudimos asistir día a día al montaje de la escenografía y la coreografía de este polifacético evento que comenzaba a erigirse como algo armónico y listo para recibir a miles de delegados para quienes, en definitiva, se realizaba el tremendo esfuerzo que llevó tantos años. Hasta donde esta Secretaría pudo contralorear, todo está previsto en este complejo. Los delegados contarán con un periódico que les informará desde su llegada y día por día sobre las actividades previstas y las eventuales modificaciones que se realicen en el programa científico o social, así como todas aquellas noticias de interés relacionadas con su mejor estadía durante la semana del Congreso.

En el aspecto científico hemos tratado que las proyecciones, interpretación y traducciones —pilares fundamentales en esta área— cuenten con una organización e idoneidad acorde con el nivel que pretendemos dar a este Congreso.

Para aquellos delegados que por un motivo u otro no pueden asistir a algunas de las reuniones científicas, se ha previsto un salón de vi-

deo en el cual durante 12 horas continuadas se podrán ver en video-tape aquellas reuniones que fueron filmadas previamente. Un programa de estas grabaciones será puesto a disposición de los delegados a su llegada.

Todo el complejo del Congreso, constituido por los hoteles sede, se han intercomunicado por instalaciones ad hoc y asimismo por un sistema de circuito cerrado de televisión, los cuales cumplirán con el doble objetivo de que los participantes puedan ser informados en forma inmediata de todas las novedades inherentes al Congreso o ser localizados ante cualquier eventualidad.

Un sistema adecuado de señalización ha sido distribuido en todas las áreas, lo que facilitará el desplazamiento del gran número de participantes. Un sistema completo de orientación y de indicación de las actividades diarias se emplazará en los halles de entrada de los hoteles.

Para agilizar la recepción e inscripción de delegados se han dispuesto en la zona correspondiente dos áreas especiales, una para los previamente inscritos y otra para los que lo hagan a último momento.

Para cubrir las necesidades técnicas ya descritas, y contando con un número de participantes tan elevado como el ya mencionado, fue necesario crear instalaciones complementarias, aulas, oficinas para recepción e inscripción de participantes, prensa, bancos, salón de video, exposición científica, proyección, todo lo cual movilizó un sinnúmero de colaboradores técnicos, que entraron a compartir sus preocupaciones y angustias muchas veces acentuadas por eventualidades que escapaban a la posibilidad de contralor de este Congreso.

Complementando este macizo de construcciones, la Secretaría Técnica se vió abocada a planear un área de exposición comercial, elemento

de gran trascendencia para acontecimientos como el nuestro. La exposición cumple la doble finalidad de poner a los delegados en contacto con lo más moderno que la tecnología médica ofrece y sirve, al mismo tiempo, para financiar en parte los múltiples requerimientos económicos que una empresa de este tipo demanda.

Para ello, y contando con el ingenio y la habilidad de los arquitectos asesores del Congreso, se transformó un área de estacionamiento en un magnífico local de 4000 m². Esta exposición fue estructurada y diseñada pensando no sólo en la comodidad de los delegados sino en que el esfuerzo económico empresario debía ser compensado con una concurrencia masiva y sostenida de delegados durante la semana del Congreso.

Para ello se colocaron en su interior, sacrificando lo que pudiera significar mayores aportes económicos, el área de turismo, centros de información, banco, correo y diferentes zonas de degustación.

El criterio estético fue contemplado en todos sus detalles, junto con el diseño estructural; no dudamos que el nivel de la muestra estará de acuerdo con los objetivos buscados cuando esta quijotesca empresa se concibió.

Con el fin de facilitar el conocimiento de todos los elementos ya descriptos y la programación, se sumó a la edición del diario, video y señalización, la preparación de distintas publicaciones conteniendo el programa científico, lista de participantes, programa social y turístico, programa comercial, un libro especial de notas para los participantes, planos de la ciudad, los resúmenes de los trabajos sobre temas libres, etcétera.

Para dar una idea de la magnitud del movimiento logístico que implica este Congreso, debemos señalar que 27 salones funcionarán prácticamente en forma simultánea y que en ellos se irán rotando las sesiones principales, mesas redondas, comunicaciones libres, conferencias, co-

loquios durante el almuerzo, charlas con expertos y exhibición de películas científicas, además de un extenso programa de reuniones societarias que sólo pueden ser realizadas cada 4 años cuando tienen ocasión de ponerse en contacto delegados de 70 países en forma simultánea.

Para este movimiento, 330 personas han sido contratadas, ubicadas y aleccionadas con el objeto de su mejor desempeño.

Alguien dijo que si pretendiera editar un nuevo best-seller escribiría un libro titulado "Congresos Mundiales" por todas las implicancias humanas, políticas, sociales, etc., etc., que en él se juegan. Espero que este Congreso Mundial de Cardiología tenga el epílogo que todos soñamos y para el cual se amalgamaron tantos esfuerzos. Si así fuera, será el éxito de todos cuantos colaboraron desde distintas posiciones o brindando con su presencia la posibilidad de que esto se realice.

Esta Secretaría se ve obligada a cerrar esta apretada síntesis con el agradecimiento especial a la empresa C.E.N.I., que ha hecho posible, desbordando en muchas ocasiones sus obligaciones contractuales la solución y la orientación en difíciles momentos para este Congreso. Asimismo a los profesionales, ingenieros, contables, asesoría legal del Dr. Méndez y los Arquitectos García Saez, Martí y Sánchez, quienes han puesto su mayor empeño y todos sus esfuerzos en esta tarea común.

Dejamos, por último, nuestro especial reconocimiento a los miembros del Comité Ejecutivo, Dres. Romano, Perosio y Malamud, que allanaron con su esfuerzo personal los innumerables problemas que esta Secretaría Técnica ha tenido y al Dr. Jorge Trongé —Sub-Secretario Técnico— sin el cual esta Secretaría no podría haber cumplido con su cometido. A los Dres. Ithuralde, Scattini, y Pesce, entre otros, nuestro sincero agradecimiento por su activa colaboración.

Dr. Bernardo Boskis

Secretario Técnico

Miembro del Comité Ejecutivo del
VII CONGRESO MUNDIAL DE CARDIOLOGIA

Guía



TELEFONO



Intercomunicador Woody



Intercomunicador CENI



Intercomunicador Sheraton - Plaza



Carteles Especiales



Teléfono Rojo — — — Secretaría C. Ejecutivo a
Sala Presidente



Monitores Woody T.V.



Estrados

Carteles especiales

Salud Pública
Hall junto al S7



Secretaría de Turismo



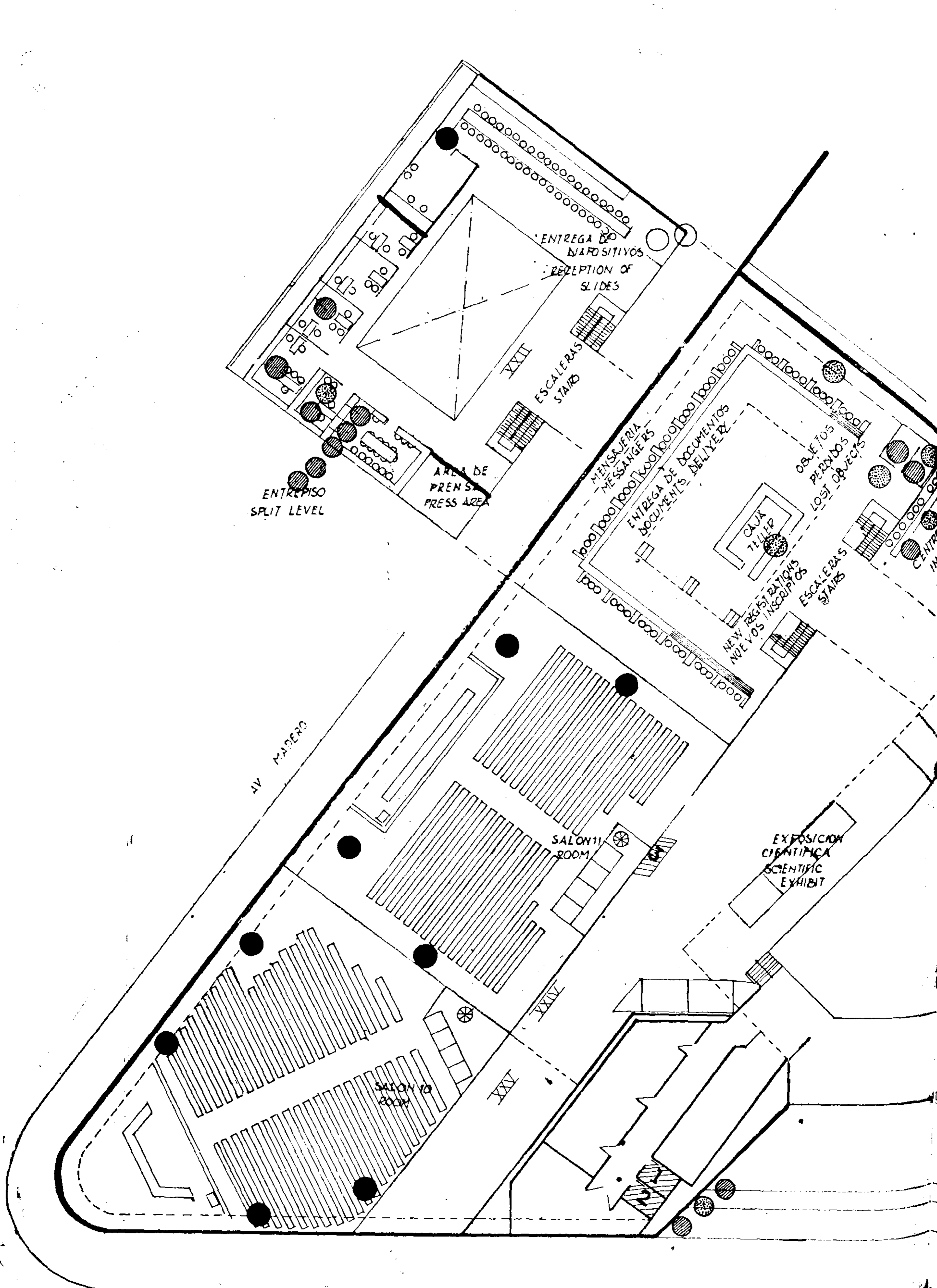
Fundación
S. Suelo
C.T. (Pared S 11)

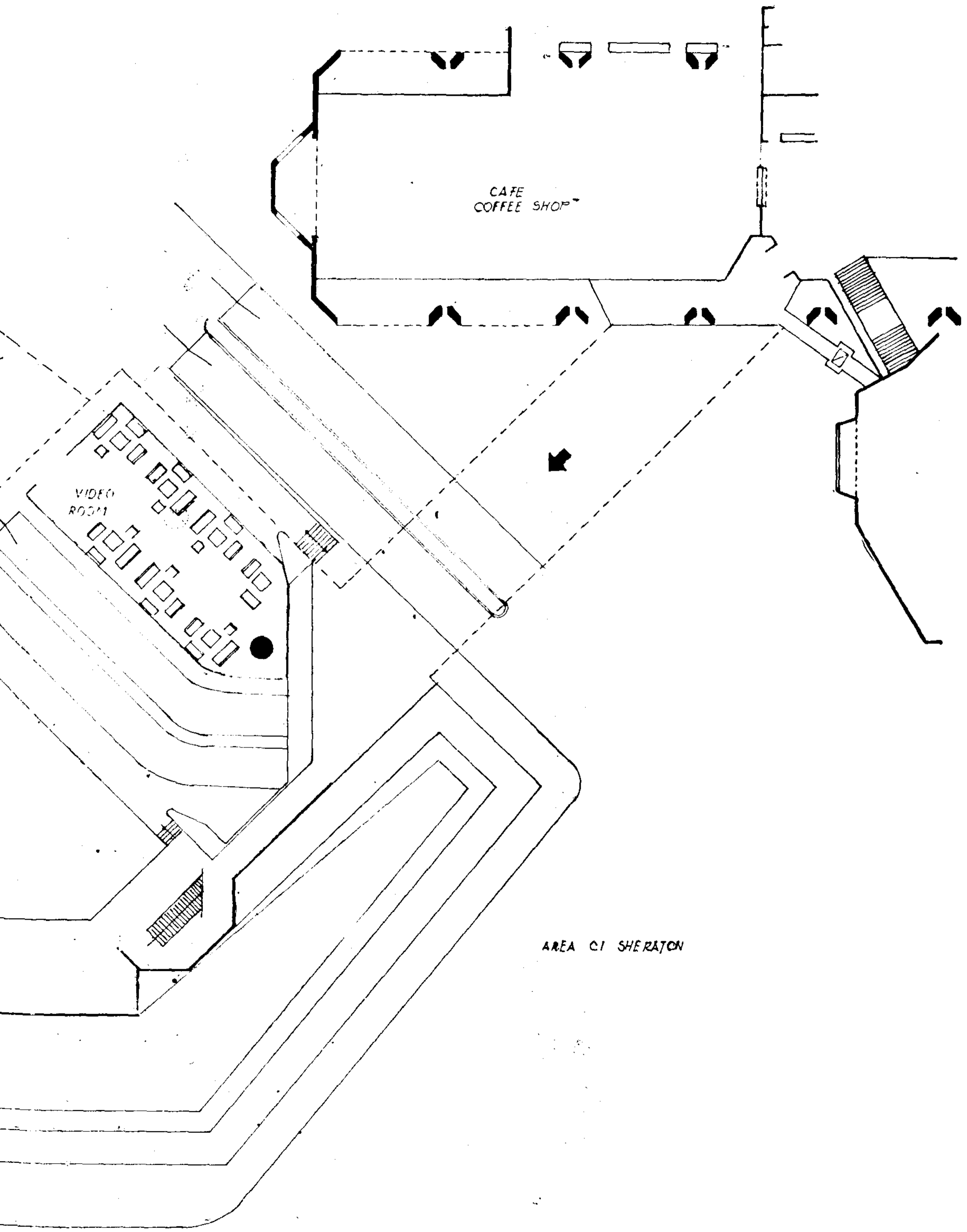


COMUNICACIONES

TELEFONOS: 11 — Línea Externa
22 — Conmutador

Sheraton 4º Piso	Hab. Nº	Teléfono Nº	Intercomunicadores Generales
Presidente	09	10	
Vicepresidente	10	12	
Sec. General	08	13	
Secretario Técnico	07	14	A6
Secretarias C.E.	11	15	A7
Sec. y Sala de Espera	06	16	
Secr. Técnica	05	17-18	A5
Locales	04	19	A4
Servicios	03	20	A3
Secretarias	02-01	21	A2
Ctral. Comunicacion.	00	23	A1
C. Internacional	12	24	
S.A.C.	15	25	
F.A.C.	16	26	
Cerem. y Protoc.	17	27-28	A8
C. Científico	18-19	29-30	A9
C. Organizador	20	31	
Fuelle	21	32	A10
Mesa Entradas			B1
Centro Informaciones	2 — — — — —	— — — — —	Intercomunicador Especial
Sheraton Subsuelo			
Turismo		33-34-35-36-37	C6-C7
Economato		38	C4
Información		39	C5
Cancha Tenis			
C. Información		40	B6
Caja			B10
Reclamos			
Jefe de Area		42	B8
No Inscriptos			B9
Sheraton	C. Tenis	Hab. Nº	Teléfono Nº
Area Administrativa			43
Intérpretes			44
C.T. Entre Piso			
Diapositivas			45
Sala P. Prensa			46-47-48-49-50
Jefe Prensa			51
Director Diario			52
Comité Prensa			53
Planta Baja			
C. de Informaciones	6		54
Salas Damas			
Sala Reuniones Damas			55
Sr. Suffer			B5
1er. Piso			
C. Informaciones	4		56
2º Piso			
C. Informaciones	3		57
3er. Piso			
Servicio Médico			58
Plaza Hotel			
C. Informaciones	8		1
C. Informaciones	9		2
Sec. Técnica			3
Diapositivas			4

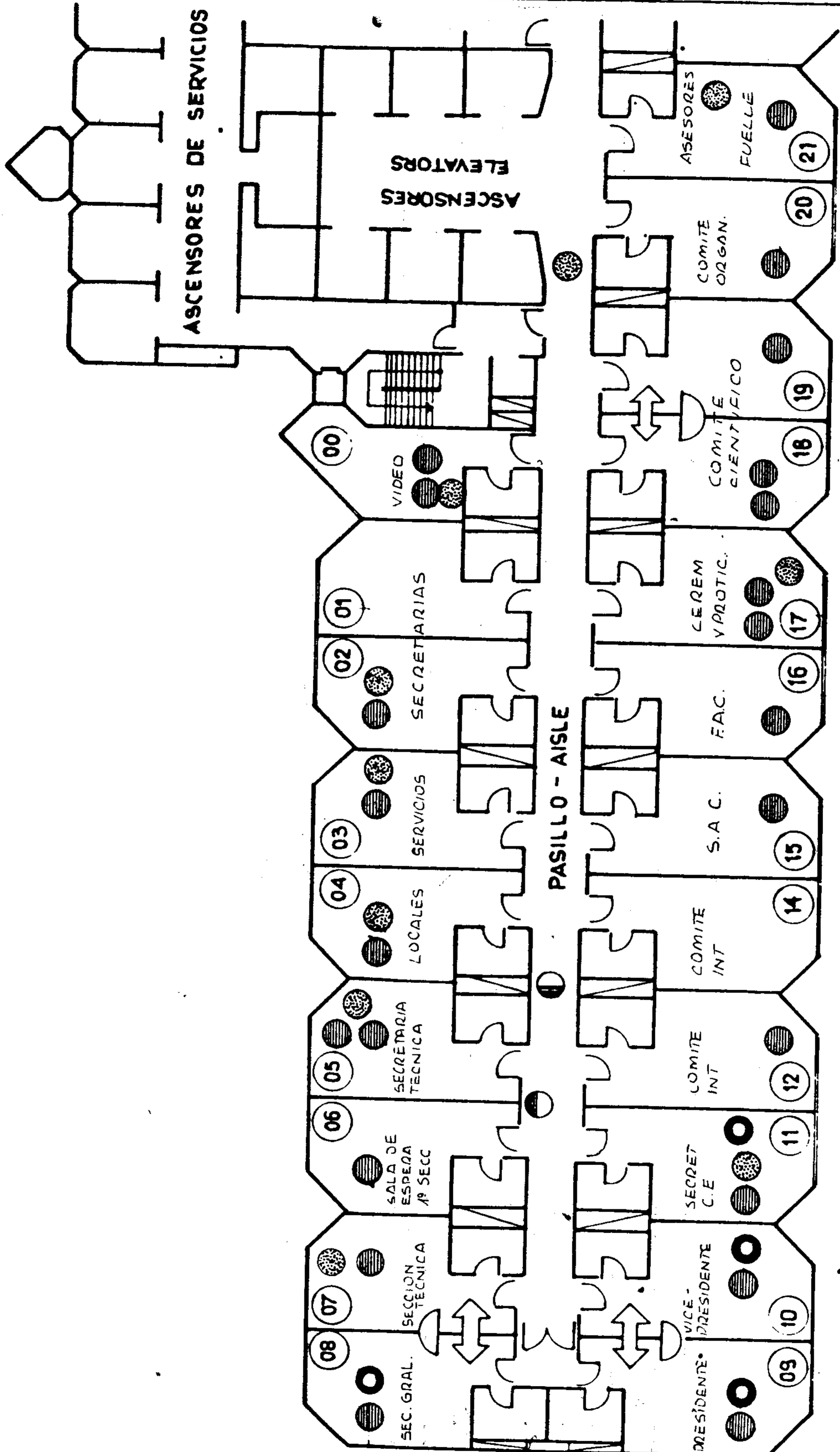




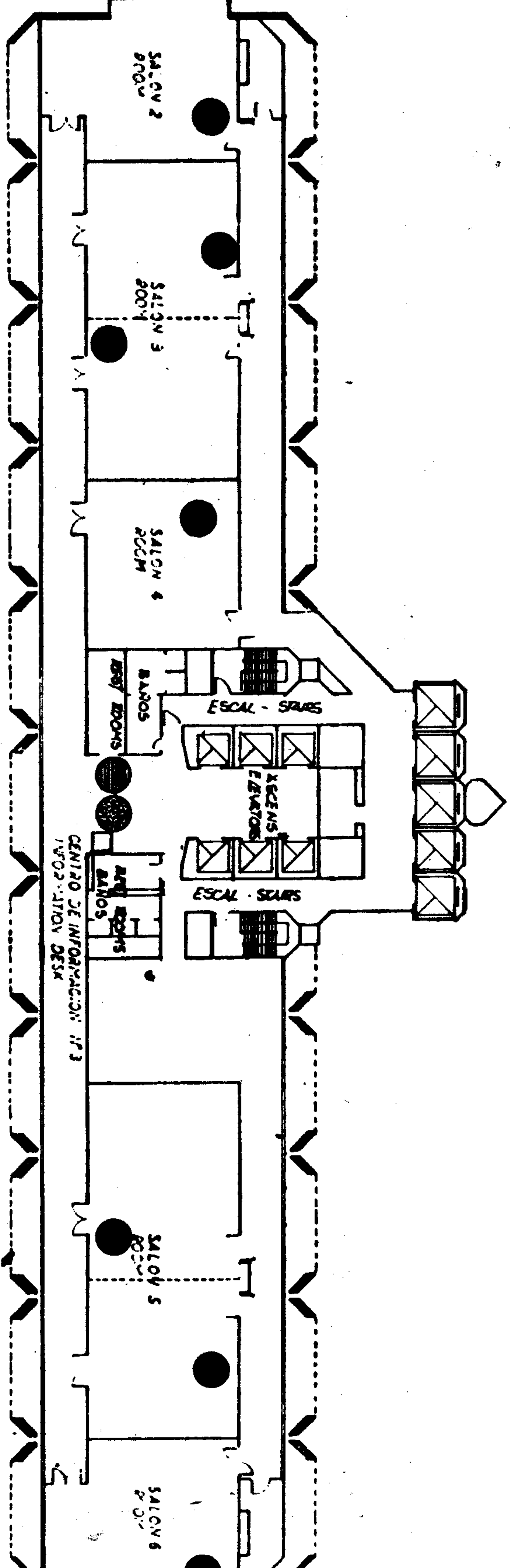
CAFE
COFFEE SHOP

VIDEO
ROOM

AREA C1 SHERATON



- FIRE HOSE
- MANGUERA DE INCENDIO
- SERVICIO MEDICO
- SUFFER
- SUITE PRESIDENCIAL



2° PISO SHEH TAO:
2° FLOOR

CENTRO DE INFORMACION: 113
RECEPTION DESK

SALON 2

SALON 3

SALON 4

SALON 5

SALON 6

ESCAL - STAIRS

ASCENS
ELEVATORS

ESCAL - STAIRS

BAÑOS
WC/ ROOMS

WC/ ROOMS
BAÑOS

