

# LA PRESION ARTERIAL NORMAL

## ANALISIS DE 1500 PERSONAS

Por el doctor

VICENTE E. de PABLO \*

La dirección del establecimiento, en su constante preocupación por estudiar la salud de la población, encomendó realizar un trabajo sobre las presiones arteriales en las personas normales, sin patología cardiocirculatoria, utilizando el aparato de Riva-Rocci, aprovechando el material de personas sanas que concurren para certificados, incluso de radicación definitiva para los residentes de países vecinos e incluyendo a los concurrentes normales.

No se dieron instrucciones previas a los médicos que colaboraron, para obtener así cifras habituales, como las que los médicos toman todos los días en su práctica clínica y sin normas condicionantes, que subconscientemente influyeron en los resultados, es decir, se tomó la presión arterial "casual", como en un examen de rutina, sin repercusión psíquica ni para el enfermo ni para el médico.

Se incluyeron en este estudio únicamente los *normales circulatorios*, incluyéndose cifras aceptadas como de hipotensión, pero en sujetos normales, sin trastornos, que constituyen la parte izquierda de la curva de Gauss de distri-

bución en el total de la población (la que puede separarse fácilmente en los gráficos si se desea), mientras que se limitó por su otro extremo, al analizar en forma individual las presiones elevadas, eliminando aquellos cuya historia clínica revelaba trastornos circulatorios.

Se estudiaron 1.236 sanos, de ellos 825 varones y 411 mujeres y además 343 enfermos de causas comunes, sin alteración patológica de la presión arterial ni del aparato circulatorio; hecho su análisis individual, de ellos 79 eran varones y 264 mujeres. Por lo tanto, de un total de 1.500 eran sanos el 77 % y no lo eran el 23 %; entre los sanos se incluyó 81 paraguayos y 62 bolivianos, o sea un 5 y un 4 % del total general.

Luego de haber comprobado al estudio estadístico que no había diferencias entre los grupos de sanos y enfermos, se unieron en uno sólo, que fue analizado por sexo y grupos de edad y cuyos resultados presentamos. (Cuadro I).

Hicimos además un análisis de los paraguayos y bolivianos, de edad hasta 50 años, incluidos, que eran residentes en el país y habían concurrido para obtener un certificado de radicación e incorporarse al país; sus cifras son prácticamente similares a las de la población total, aunque parecen ser menores en los paraguayos (de llanura, siendo del altiplano los bolivianos). Ver cuadro II.

\* Médico Asesor.

Ministerio de Asistencia Social y Salud Pública de la Nación. Centro de Salud de la Capital. Director Dr. José Luis Bondi.

GRAFICO I - PRESION ARTERIAL MEDIA Y SUS LIMITES POR SEXO Y EDAD

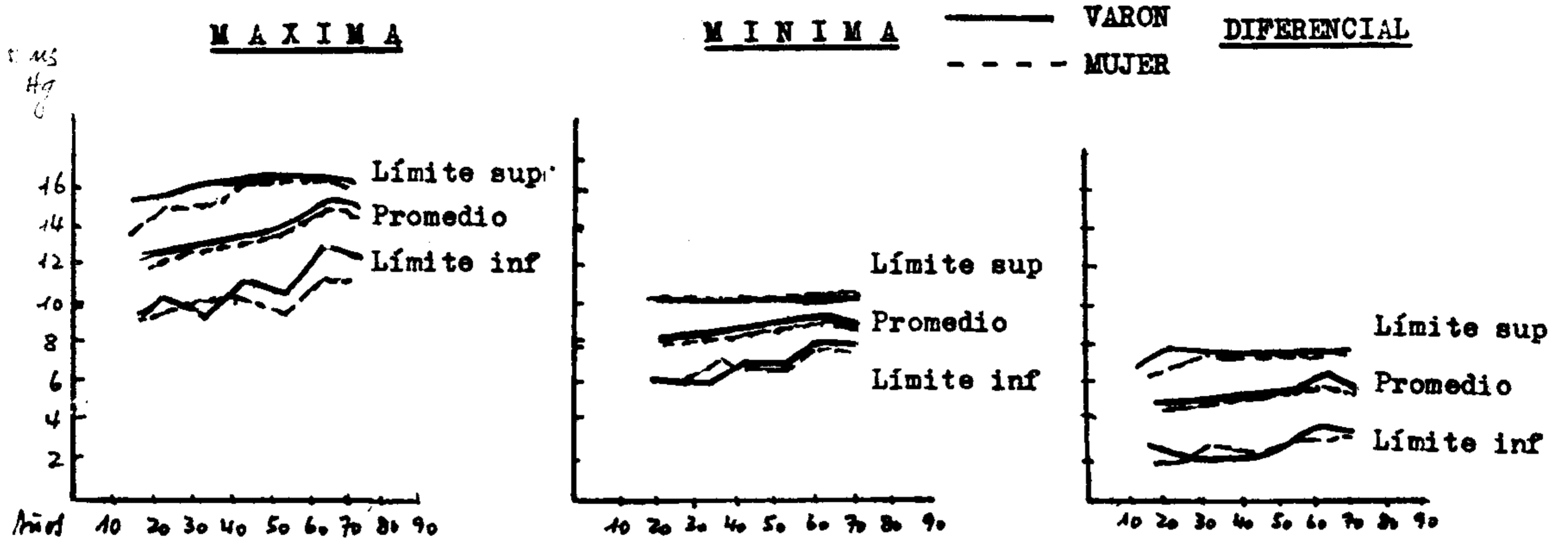
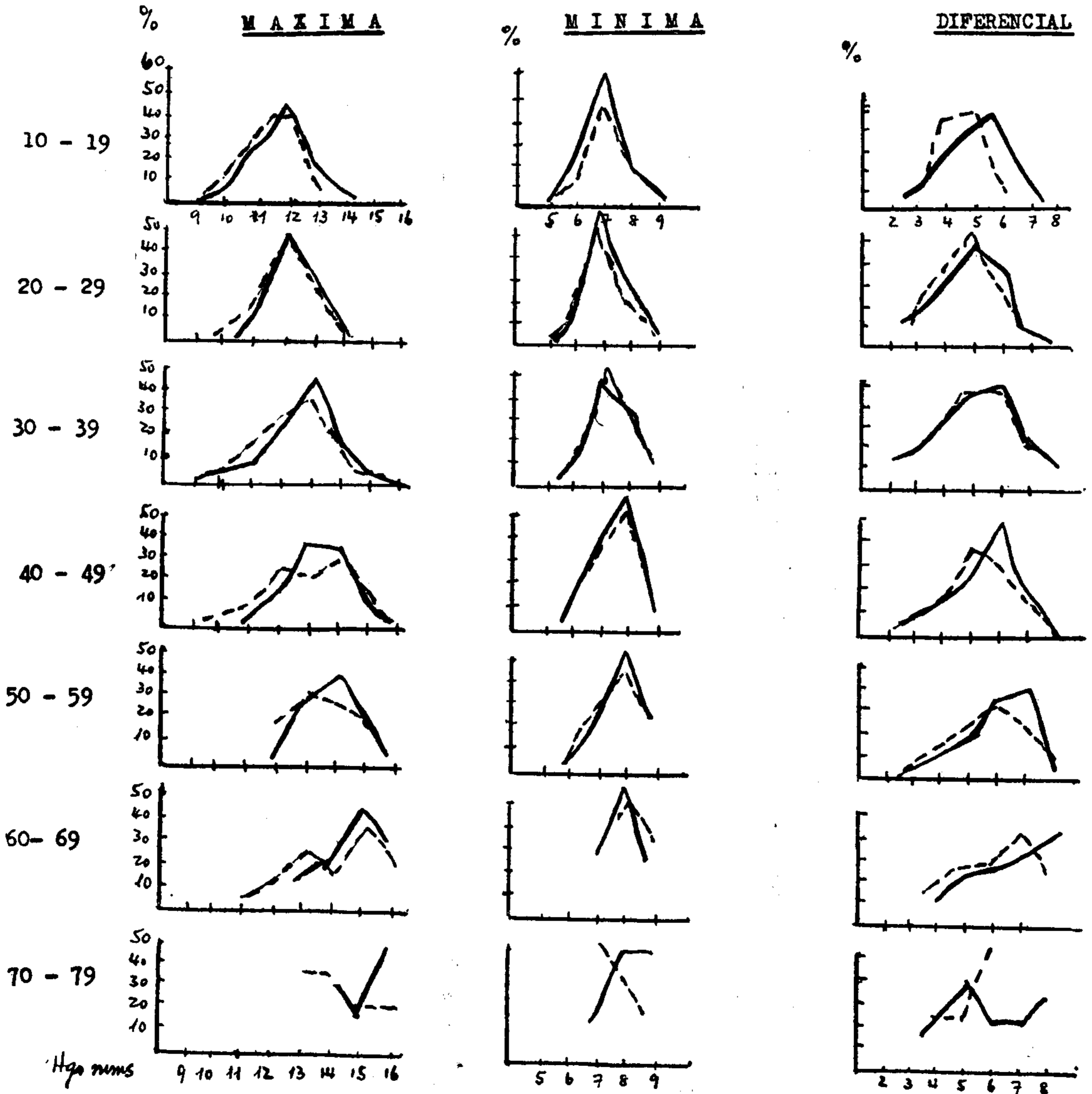


GRAFICO II - DISTRIBUCION DE LA PRESION MEDIA POR SEXO Y EDAD



Cuadro I

## PRESION ARTERIAL POR SEXO Y EDAD

Mx	Varones			Mx	Mn	Dif.	Cant. pers.	Grupos de edad	Cant. pers.	Mujeres			Mx	Mn	Dif.
	Promedios Mn	Dif.	Limites Mn							Promedios Mn	Dif.	Limites Mn			
11,9	7,0	4,9	9/15	5/9	3/7	161	10-19	77	11,4	7,0	4,5	9/13	5/9	2/6	
12,3	7,1	5,2	10/15	5/9	2/8	434	20-29	181	12,0	7,1	4,9	9/15	5/9	2/7	
12,8	7,3	5,4	9/16	5/9	2/8	183	30-39	130	12,5	7,3	5,2	10/15	6/9	3/8	
13,3	7,7	5,7	11/16	6/9	2/8	62	40-49	79	13,0	7,6	5,4	9/16	5/9	2/8	
13,8	8,0	6,0	10/16	6/9	3/8	38	50-59	80	13,5	7,8	5,8	9/16	5/9	3/8	
14,8	8,1	6,6	13/16	7/9	4/8	19	60-69	43	14,1	8,1	6,0	11/16	7/9	3/8	
14,7	8,3	6,1	12/16	7/9	4/8	7	70-79	6	13,5	7,7	5,8	11/16	7/9	4/8	
							904								596

Cuadro II

## PRESION ARTERIAL POR SEXO Y EDAD EN BOLIVIANOS Y PARAGUAYOS

Mx	Bolivianos			Paraguayos			Cant.	Grupos de edad	Cant.	Bolivianas			Paraguayas					
	Mn	Dif.	Promedio Cant.	Mx	Mn	Dif.				Mx	Mn	Dif.	Promedio Cant.	Mx	Mn	Dif.		
1,8	6,8	5,4	9	11,6	6,8	4,8	5	10-19	5	11,6	5,8	4,6	2	11,0	7,5	3,5		
2,5	7,3	5,2	24	12,6	6,9	5,3	29	20-29	16	12,1	7,0	5,1	4	11,5	7,0	4,7		
3,2	7,7	5,5	13	13,0	7,2	5,6	12	30-39	12	12,9	7,2	5,7	6	12,3	7,0	5,2		
5,0	8,0	7,0	1	13,5	7,5	6,0	2	40-49	—	—	—	—	2	11,5	6,5	5,0		
							47								34			
							48								14			

Los resultados de los grupos de mayor edad, en especial de 60 y más, deben ser tomados con precaución, dada su escasa cantidad investigada y por tanto las correspondientes a bolivianos y paraguayos.

La presión arterial aumenta con la edad, en mayor grado en la máxima y menos en la mínima y la diferencial, siendo mayor en los varones en todas las edades.

La presión en la población varía de acuerdo a la curva de Gauss, como se ve en el Gráfico II, siendo cada vez más rígida, con límites más cercanos de variación conforme avanza la edad. Evidentemente las cifras tope aceptadas di-

viden a la población en hipotensos, normales e hipertensos, en forma convencional.

No hemos creído conveniente extremar el análisis estadístico, para presentar cifras fácilmente comprensibles para los médicos asistenciales.

## BIBLIOGRAFIA

1. C. Federice: *Archivio di Patol. e Clin. Med.*, vol. 32, fasc. 1 y 2.
2. Hamilton, Pickering, Roberts, Sowry: *Clin. Sc.* 13-11 (1954 a) y b).
3. Blood Pressure of adults by age and sex. Nat. Center for Health Stat. Series 11, 4.
4. Hipertensión y cardiopatía coronaria: clasificación y criterio para los estudios epidemiológicos. O.M.S. Inf. Técn. 168.